

# Congrès national du 28 mars au 1<sup>er</sup> avril



## RAPPORT FINANCIER septembre 2013 – août 2015

Ce rapport financier couvre la période 2013-2015 pour le seul périmètre du S4 hors secteur retraités; et la période 2012-2014 pour tout le SNES-FSU (S4-S3-S2-S1 de retraités et hors de France). Les comptes 2012-2013 du seul S4 déjà publiés lors du précédent congrès sont de nouveau publiés pour rappel. Les exercices comptables débutent le 1<sup>er</sup> septembre de chaque année pour se terminer le 31 août de l'année suivante. En ce qui concerne l'exercice 2014-2015, les seuls comptes du S4 sont présentés tels qu'ils sont connus fin novembre à la date d'écriture de ce rapport.

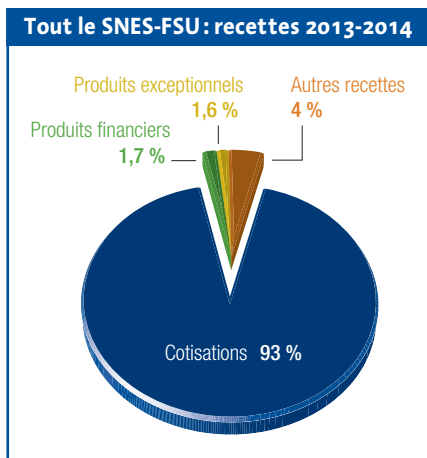
Les événements marquants qui ont affecté les dépenses sont le congrès national de Marseille en 2013-2014, et les élections professionnelles en 2014-2015. Les recettes sont affectées par la syndicalisation qui a enregistré son plus bas niveau en 2012-2013 avec 58 952 adhérents (11 437 468 € de cotisations), puis une amélioration en 2013-2014 (59 637 adhérents et 11 630 083 €) et une stabilisation en 2014-2015 avec 59 632 adhérents. Cette amélioration est essentiellement le résultat de la forte augmentation du nombre de stagiaires dont le taux de syndicalisation approche 35 %. On constate également une inversion de l'évolution du nombre de syndiqués retraités qui décroît depuis 2012-2013. La structure démographique et les réformes des retraites expliquent en grande partie cette évolution, et les forts effectifs de personnels recrutés dans les générations du baby-boom ont maintenant très massivement cessé leur activité.

### Le résultat et le bilan globaux

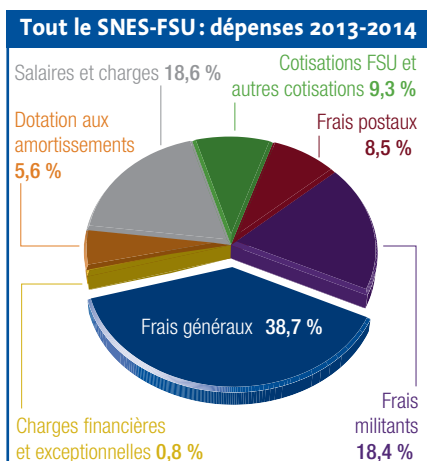
Ces tableaux sont le reflet de toutes les comptabilités agglomérées du SNES-FSU.

EXERCICE	2012-2013 global	2013-2014 global
Cotisations	11 437 468 €	11 630 083 €
Autres recettes	529 758 €	498 278 €
<b>Total des produits d'exploitation</b>	<b>11 967 226 €</b>	<b>12 128 361 €</b>
Frais généraux	4 495 415 €	4 908 712 €
Frais militants	1 901 649 €	2 340 732 €
Frais postaux	1 000 401 €	1 085 048 €
Cotisations FSU et autres cotisations	1 168 410 €	1 186 540 €
Salaires et charges	2 359 028 €	2 363 405 €
Dotation aux amortissements	697 036 €	710 851 €
<b>Total des charges d'exploitation</b>	<b>11 621 939 €</b>	<b>12 595 288 €</b>
<b>Résultat d'exploitation</b>	<b>345 287 €</b>	<b>- 466 927 €</b>
Produits financiers	171 677 €	209 302 €
Charges financières	81 719 €	69 206 €
Produits exceptionnels	474 001 €	197 781 €
Charges exceptionnelles	133 061 €	35 604 €
Impôts	35 704 €	35 979 €
<b>RÉSULTAT NET</b>	<b>740 481 €</b>	<b>- 200 633 €</b>

Même si l'excédent global sur l'exercice 2012-2013, environ 740 000 €, couvre largement le déficit de l'exercice 2013-2014 (200 000 € environ), le déficit d'exploitation sur les deux années est de 120 000 € environ (résultat d'exploitation) et correspond mieux à l'activité réelle du SNES-FSU sur ces deux exercices (excédent en 2012-2013: aucun événement notable; déficit en 2013-2014: congrès). L'année de congrès (Marseille et congrès académiques) se traduit par une augmentation des frais généraux (organisation des congrès-presses) et militants (déplacements, hébergements). Le résultat net est dû en plus à des opérations de gestion en capital (placements de trésorerie, diminution des dettes donc moins de charges financières...) et des ventes et achats de biens immobiliers (locaux syndicaux). Ce résultat net ne reflète donc pas la réelle activité syndicale contrairement au résultat d'exploitation. Les deux années qui suivent verront se dérouler les élections professionnelles et les congrès 2016 (périodicité de deux ans).



**Le SNES-FSU est financé par ses ressources propres et à plus de 93 % par les cotisations de ses adhérents.** Les seules subventions reçues sont celles de collectivités territoriales dans le cadre de l'organisation des congrès (moins de 30 000 €). Les recettes de 2013-2014 sont quasiment au même niveau qu'en 2011-2012.



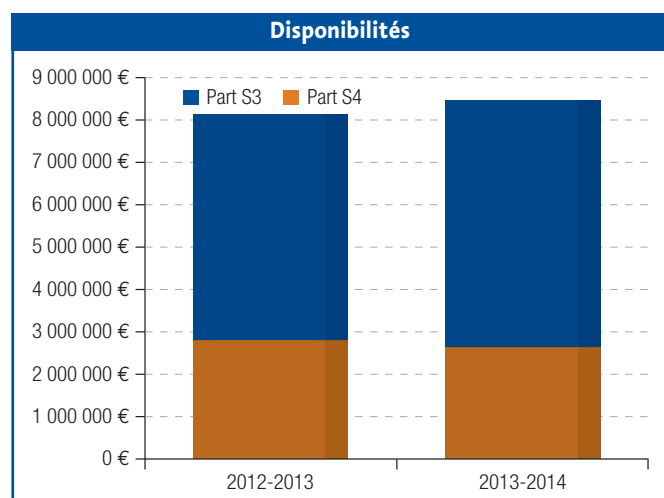
La structure globale des dépenses est stable.

COMPTES DE BILAN	2012-2013	2013-2014
Logiciels et droits similaires	5 762 €	8 983 €
Terrains et constructions	10 688 756 €	10 307 772 €
Autres immobilisations corporelles	582 128 €	516 686 €
Parts sociales CM, Casden	28 660 €	67 860 €
Prêts et autres immobilisations financières	99 968 €	136 991 €
<b>Total actif immobilisé</b>	<b>11 405 274 €</b>	<b>11 038 292 €</b>
Créances usagers et comptes rattachés	53 352 €	64 905 €
Avances et acomptes	26 557 €	8 181 €
Autres créances	182 833 €	292 454 €
Placements trésorerie court terme	2 634 033 €	2 384 043 €
Disponibilités	8 103 976 €	8 444 306 €
Charges constatées d'avance	201 625 €	139 146 €
<b>Total actif circulant</b>	<b>11 202 376 €</b>	<b>11 333 035 €</b>
<b>TOTAL ACTIF</b>	<b>22 607 650 €</b>	<b>22 371 327 €</b>
<b>Fonds syndicaux</b>		
Report à nouveau	18 781 767 €	19 030 602 €
Réserve pour congrès		350 000 €
Réserve action et équipement	172 933 €	343 291 €
Solidarité internationale	177 657 €	148 944 €
Résultat	740 480 €	-200 633 €
<b>Total fonds syndicaux</b>	<b>19 872 837 €</b>	<b>19 672 204 €</b>
Provisions	9 000 €	36 000 €
<b>Emprunts et dettes</b>		
Emprunts et dettes bancaires	1 832 292 €	1 523 471 €
Dettes envers fournisseurs	453 060 €	626 198 €
Autres dettes	440 461 €	513 454 €
<b>Total emprunts et dettes</b>	<b>2 725 813 €</b>	<b>2 663 123 €</b>
<b>TOTAL PASSIF</b>	<b>22 607 650 €</b>	<b>22 371 327 €</b>

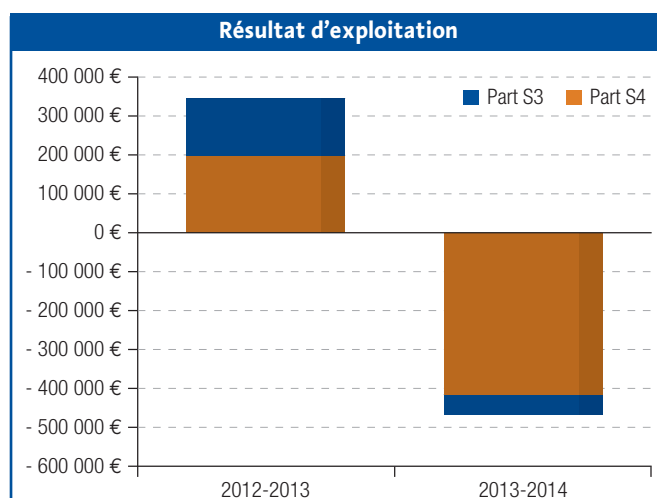
Le bilan fait apparaître à la clôture de chaque exercice les actifs du SNES-FSU (propriétés, disponibilités, dettes envers le SNES-FSU) et le passif (réserves dédiées ou non et dettes du SNES-FSU envers des tiers). Il est un instantané des biens du SNES-FSU à l'instant de la clôture.

Les réserves dédiées sont la part des disponibilités du SNES-FSU affectées aux futures dépenses de congrès, d'élections professionnelles, d'aide à l'action et à la maintenance du patrimoine des S3 et à la solidarité internationale. Les variations de ces réserves sont fonction du dépassement ou pas des sommes qui leur sont affectées chaque année par délibération du BN et de la CA nationale.

## Quelques ratios S3/S4



Les fonds de trésorerie disponibles du SNES-FSU sont répartis à hauteur de deux tiers dans les sections académiques, et un tiers au siège national avec diminution au siège et augmentation dans les S3.



Le déséquilibre du résultat 2013-2014 est lié au budget très lourd du congrès national, logiquement pris en charge par le siège. En amont, dans chaque S3 se tient aussi un congrès académique.

## Les comptes du siège national

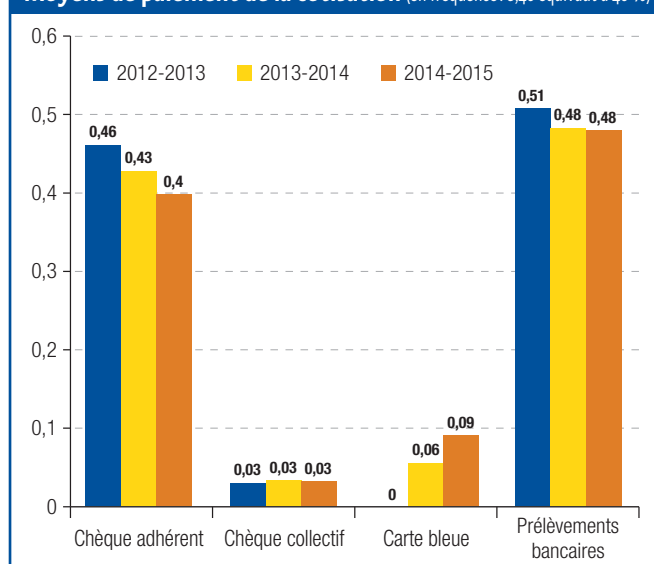
Pour mémoire et pour pouvoir rapporter les comptes du siège aux comptes globaux, sont également publiés les comptes de 2012-2013 déjà connus au congrès de Marseille.

EXERCICE	2012-2013 (S4) (publié en 2014)	2013-2014 (S4)	2014-2015 (S4)
<b>COMPTE DE RÉSULTAT</b>			
<b>Produits</b>			
Cotisations	7 218 971 €	7 318 038 €	7 282 789 €
Abonnements – petites annonces – publicité US	348 314 €	377 007 €	308 922 €
Remboursements et autres recettes	118 €	65 €	11 707 €
<b>Total des produits d'exploitation</b>	<b>7 567 403 €</b>	<b>7 695 110 €</b>	<b>7 603 418 €</b>
<b>Charges</b>			
Frais généraux	1 598 531 €	1 686 633 €	1 547 192 €
Déplacement militants	970 264 €	957 295 €	974 299 €
Congrès	3 093 €	576 377 €	1 650 €
Cotisations FSU	855 760 €	870 018 €	874 317 €
Autres cotisations dont international, solidarité internationale, dons	254 468 €	272 295 €	249 621 €
Salaires et charges	1 467 306 €	1 432 278 €	1 499 210 €
Action	139 163 €	62 399 €	162 513 €
Fonds mutualisés	236 815 €	147 385 €	215 924 €
Publications	1 592 502 €	1 693 972 €	1 944 151 €
Informatique	213 059 €	374 024 €	302 488 €
Régularisations diverses	1 213 €	0 €	0 €
Dotations aux amortissements	36 341 €	38 639 €	7 711 €
<b>Total des charges d'exploitation</b>	<b>7 368 515 €</b>	<b>8 111 315 €</b>	<b>7 779 076 €</b>
<b>Résultat d'exploitation</b>	<b>198 888 €</b>	<b>- 416 205 €</b>	<b>- 175 658 €</b>
Produits financiers	46 467 €	84 447 €	40 572 €
Charges financières	55 132 €	47 862 €	40 280 €
Produits exceptionnels	320 155 €	26 939 €	497 €
Charges exceptionnelles	115 476 €	1 540 €	586 €
Impôts	11 229 €	14 073 €	14 551 €
<b>RÉSULTAT NET</b>	<b>383 673 €</b>	<b>- 368 294 €</b>	<b>- 190 006 €</b>

Cette présentation est plus analytique que la présentation générale, et isole les dépenses de congrès national en 2013-2014, ainsi que les dépenses de publications nationales, L'US et tout type de suppléments et autres publications dont celles liées aux élections professionnelles en 2014-2015. Les cotisations représentent la part des cotisations qui alimentent le budget du S4 selon les règles fixées par les instances du SNES-FSU. L'ensemble des dépenses hors événements particuliers est contenu et le volume des salaires et charges y afférentes est la conséquence d'une politique sociale de modération négociée qui a conduit à des accords salariaux ces deux dernières années et de départs à la retraite de salariés du SNES-FSU qui y ont fait une longue carrière (+ de 40 ans) et ont bénéficié de primes conséquentes en application de notre accord d'entreprise.

Le SNES-FSU, gros consommateur de papier, a porté une attention particulière au choix du papier consommé, issu de papiers recyclés ou de forêts gérées selon les règles du FSC garantissant des exigences sociales et environnementales élevées, et des imprimeurs s'engageant dans le respect de l'environnement par leur usage raisonné des encres et produits chimiques nécessaires à leur usage industriel. Nous avons engagé par ailleurs un programme de recyclage du papier usagé en partenariat avec « La Poste » qui pour la première année en 2014 a permis de recycler une tonne de papier. Ce programme doit être développé pour recycler les retours de publications et le carton, recyclage qui n'est pas assuré ni proposé par la ville de Paris en dehors des particuliers.

**Moyens de paiement de la cotisation** (en fréquence: 0,46 équivaut à 46 %)



En 2013-2014: 3 304 adhérents ont payé leur cotisation par CB.  
En 2014-2015: 5 407 adhérents ont adopté ce mode de paiement.

EXERCICE	2012-2013 (S4) (publié en 2014)	2013-2014 (S4)	2014-2015 (S4)
<b>BILAN</b>			
<b>ACTIF</b>			
<b>Actif immobilisé</b>			
Logiciels et droits similaires	5 762 €	7 344 €	4 040 €
Terrains et constructions	6 752 900 €	6 469 426 €	6 220 606 €
Autres immobilisations corporelles	52 439 €	28 695 €	55 574 €
Parts sociales CM, BP	27 688 €	36 428 €	36 428 €
Prêts et autres immobilisations financières	19 310 €	43 127 €	38 677 €
<b>Total actif immobilisé</b>	<b>6 858 099 €</b>	<b>6 585 020 €</b>	<b>6 355 325 €</b>
<b>Actif circulant</b>			
Avances et acomptes sur commandes	27 076 €	6 705 €	1 504 €
Dettes envers le SNES-FSU S4, cotisations à verser	239 672 €	619 410 €	1 085 328 €
Autres créances	149 985 €	300 123 €	202 132 €
Placements trésorerie court terme	649 887 €	447 814 €	1 781 875 €
Disponibilités	2 797 494 €	2 627 379 €	581 283 €
Charges constatées d'avance	165 965 €	118 287 €	188 364 €
<b>Total actif circulant</b>	<b>4 030 079 €</b>	<b>4 119 718 €</b>	<b>3 840 486 €</b>
<b>TOTAL ACTIF</b>	<b>10 888 178 €</b>	<b>10 704 738 €</b>	<b>10 195 811 €</b>
<b>PASSIF</b>			
<b>Fonds syndicaux S4</b>			
Réserves	8 462 546 €	8 846 219 €	8 477 925 €
Résultat	383 673 €	-368 294 €	-190 006 €
<b>Total fonds syndicaux</b>	<b>8 846 219 €</b>	<b>8 477 925 €</b>	<b>8 287 919 €</b>
<b>Emprunts et dettes</b>			
Provisions pour risques	9 000 €	36 000 €	36 000 €
Emprunts et dettes bancaires	1 220 100 €	1 043 036 €	858 391 €
Dettes envers fournisseurs	423 630 €	587 130 €	455 249 €
Dettes fiscales et sociales	320 337 €	341 991 €	345 955 €
Autres dettes	68 891 €	218 656 €	212 296 €
<b>Total emprunts et dettes</b>	<b>2 041 958 €</b>	<b>2 226 813 €</b>	<b>1 907 891 €</b>
<b>TOTAL PASSIF</b>	<b>10 888 177 €</b>	<b>10 704 738 €</b>	<b>10 195 810 €</b>

L'équilibre de nos comptes reposera sur la consolidation de l'effectif de nos adhérents. Cette année 2015-2016 permettra de confirmer ou non cette consolidation, l'année précédente étant exceptionnelle du point de vue de l'effectif des personnels stagiaires. Afin de faciliter l'adhésion, il est possible d'adhérer en ligne au SNES-FSU depuis le 14 septembre 2013 en payant sa cotisation par carte bancaire. Ce mode de paiement rencontre un succès certain : voir page précédente le graphique sur les modes de paiement. Il serait difficilement concevable pour le SNES-FSU de ne pouvoir engager des dépenses sur l'action syndicale et militante en raison d'une trésorerie trop fragile. Pour l'instant cette trésorerie reste saine avec un total des actifs circulants supérieur d'environ 2 millions d'euros aux emprunts et aux dettes du SNES-FSU.



**JEAN-JACQUES MORNETTAS**  
Trésorier



**SYLVIE DEVIENNE**  
Trésorière adjointe



**JACQUES LACROIX**  
Trésorier adjoint

La commission de transparence des comptes du S4 s'est réunie le 2 décembre 2015. Les procès-verbaux de ces réunions ont été transmis à notre commissaire aux comptes et sont à la disposition de toutes et de tous.

Ces commissions se réunissent tous les ans et permettent d'ouvrir les comptes à l'ensemble des courants de pensée et, selon un modèle établi, d'en assurer un premier audit interne. La certification des comptes par la commissaire aux comptes est ensuite la garantie d'une gestion rigoureuse et respectant toutes les règles comptables imposées par les lois et règlements.

Avec la participation de David Coronat,  
Cédric Gerland, Didier Merle